



9 rue de Bachelin
62500 Saint-Omer
06 87 06 60 92
www.voixactive.fr



Synthèse – Salon des plantes

Définition d'une trame verte, bleue et noire à l'échelle du territoire d'Évreux Portes de Normandie permettant de compléter le PLUiHD et d'élaborer un programme opérationnel de préservation, gestion et restauration des continuités écologiques.

Évreux Portes de Normandie

13 mai 2023



ÉVREUX
PORTES DE NORMANDIE

Rappel des objectifs du temps de concertation proposé

- **Acculturer** les habitants sur le sujet de la TVBN.
- **Partager** avec les habitants les actions menées par EPN.
- **Sensibiliser** les habitants aux actions à mener chez soi en faveur de la TVBN.
- **Faire se positionner** les habitants sur **ce qu'ils sont prêts à faire et ce qu'ils ne sont pas prêts à faire** pour favoriser la biodiversité chez eux.
- Faire se positionner les habitants sur **les actions qu'ils mènent et que pourraient mener la collectivité.**
- **Identifier** ce que font déjà les habitants en faveur de la biodiversité.
- **Dresser un diagnostic** et mettre en avant les enjeux du territoire en termes de biodiversité et de continuité écologique.

Partage, sensibilisation et acculturation du public

- **90** visiteurs du salon se sont montrés **réceptifs aux échanges** sur la TVBN : les échanges ont été **conviviaux et intéressés.**
- Le public accueilli s'est montré **concerné par la thématique** et **attentif aux informations** transmises et ce quel que soit l'âge des participants.
- Bien que le public participant à l'événement du Salon des plantes semble être un public **sensible à la thématique de la préservation de l'environnement et de la biodiversité**, il est à noter que la majorité des personnes ne connaissaient pas le terme de trame verte, bleue et noire. Les échanges et les dispositifs mis en place ont donc permis de traduire de manière plus **concrète** les **enjeux de la TVBN dans leur quotidien.**
- Les participants rencontrés résidaient pour la majorité en **habitat individuel**. Les échanges, avec les personnes habitant en **collectif**, ont porté sur leur cadre de vie et les applications de la TVBN en ville (parcs, jardins, ...).

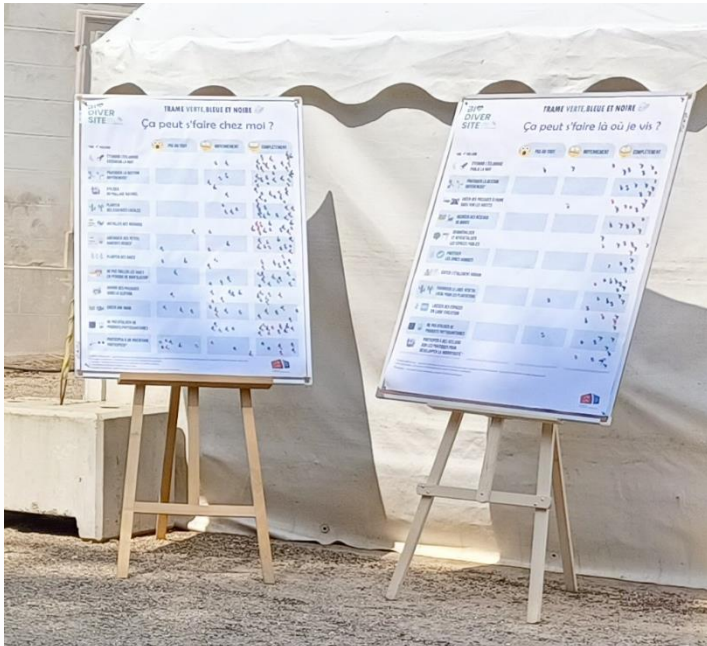
Notre stand lors du Salon des plantes



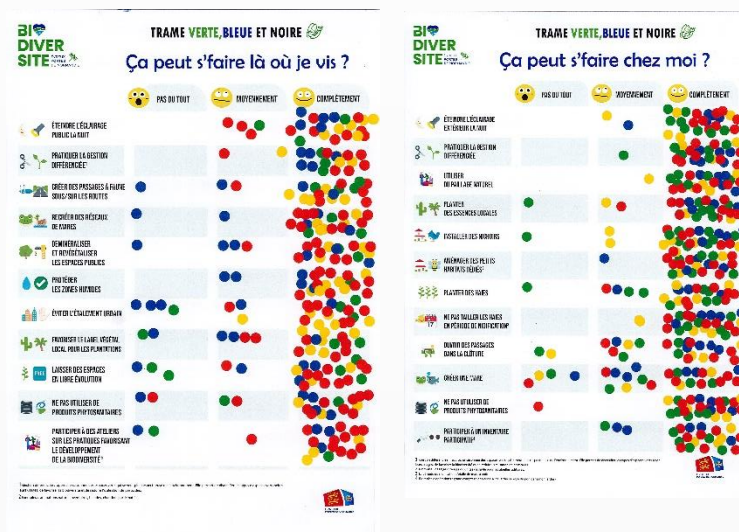
Les éléments à retenir

A partir des éléments recueillis via les 2 matrices « ça peut s’faire chez moi ? » et « ça peut s’faire là où je vis ? », il est proposé de revenir sur les convergences des avis et sur ce qui a fait sujet.

Matrices sur le stand Voix Active



Matrices sur le stand de l'agglomération d'Evreux



→ Convergences des avis exprimés

→ On note que les participants se sont positionnés très largement sur les colonnes «complètement», ce qui traduit une disposition et une certaine volonté à mettre en œuvre chez eux, l’ensemble des actions proposées.

Par ailleurs, la majorité des personnes interrogées pratiquaient un certain nombre d’actions citées sans avoir conscience qu’ils participaient ainsi à la mise en œuvre de la TVBN.

→ Par ailleurs, les personnes rencontrées sont également très favorables à la mise en place des actions citées par leurs collectivités, en répondant majoritairement « complètement » mais il est à noter que ce positionnement est moins engageant à leur égard.

→ Ce qui a fait sujet

Comme précisé précédemment, les participants se sont positionnés favorablement vis-à-vis des actions avec parfois des réflexions complémentaires et des réactions de type « Je suis d'accord mais... ».

- **Les essences exotiques** : les habitants n'ont pas forcément une bonne connaissance des essences dites « locales » et il leur est parfois difficile de faire la distinction. De même, pour les essences qui favorisent la biodiversité.

Expression d'habitant : « J'ai planté une haie de bambous dans mon jardin l'année dernière, je ne me vois pas la retirer. »

- L'éclairage dans le jardin

A la question « Eclairez-vous votre jardin la nuit et le soir ? », une grande partie des personnes rencontrées répondent rapidement par la négative, néanmoins lorsque l'on aborde les lampes solaires de jardin, on note une utilisation répandue de ce type d'éclairage avec pour justification qu'« elles n'éclairent pas trop et pas longtemps ».

- L'éclairage public

Avec la sobriété énergétique, de nombreuses communes ont fait le choix d'éteindre l'éclairage public notamment la nuit. Il était donc plus facile pour les participants de réagir à cette action même si la finalité était différente. On note que la question de l'insécurité a été citée à plusieurs reprises et les participants semblaient plus favorables à la diminution de l'intensité ou à l'installation de détecteurs.

Expressions d'habitant « Supprimer l'éclairage public, les gens ne sont pas prêts »

« Eteindre les enseignes des commerces et contrôler »

« Je vis en ville et j'ai entendu des oiseaux chanter la nuit ! »

- La tonte de pelouse

Certaines personnes rencontrées ont appris lors de la sensibilisation qu'elles pratiquaient la tonte différenciée sans pour autant savoir qu'il s'agissait là d'un geste en faveur de la biodiversité. On note tout de même une certaine réticence à ne pas tondre l'ensemble de son jardin et à changer ses habitudes et ainsi passer d'une pelouse bien entretenue symbole d'esthétisme à un jardin plus « libre ».

A noter que la taille du jardin entre en compte dans cette pratique : plus le jardin est grand, plus il est envisageable de ne pas en tondre une partie.

Néanmoins, les échanges ont permis d'apporter un autre regard, et pousseront sans doute certaines personnes à mener une réflexion sur la gestion différenciée.

- Les inventaires

Lorsque la question des inventaires participatifs est abordée, les notions d'implication et de temps à y consacrer ressortent des échanges et cela conduit à des réponses plus mitigées. Contrairement à la proposition de participation à des ateliers ou balades. Certains participants ont noté les références des sites d'inventaire.

- L'utilisation des produits phytosanitaires

L'arrêt de l'utilisation de produits phytosanitaires pose question chez certaines personnes rencontrées même si elles ont conscience que cela a un impact important sur la biodiversité. Le changement d'habitude a été abordé aux cours des échanges ainsi que les solutions alternatives plus respectueuses.

Expression d'habitant : « Si je n'entretiens pas mon voisin me rappelle à l'ordre »

→ Ce qui en ressort

- **Volontarisme** des personnes rencontrées pour mener à bien des actions et pour y participer.
- **Sensibilité** des habitants aux questions liées à la TVBN.
- Attente d'une **exemplarité des collectivités** : lors des échanges les habitants se sont exprimés en faveur de la mise en place des actions par leur collectivité mais ils ont aussi exprimé l'idée que cette dernière montre l'exemple, qu'elle mette en valeur les actions faites par les habitants et qu'elle intègre les citoyens dans les projets.

Expressions d'habitants :

« C'est bien tout ça mais il faudrait d'abord que les collectivités soient plus investies »

« L'éclairage public n'est pas pertinent partout, il y a des spots au niveau des arbres »

« J'ai vu un jour une taille de haie d'un bâtiment public pendant la période de nidification ! »

→ Des propositions complémentaires

Les participants étaient également invités à compléter un carton sur le stand pour venir enrichir les actions déjà citées dans les matrices. 25 cartons ont ainsi été réceptionnés, la grande majorité des participations concernait des actions déjà réalisées par les participants ou des actions déjà citées dans les matrices. Il est proposé de reprendre ci-après les idées complémentaires :

- Végétaliser les toitures des commerces qui sont le plus souvent des toits plats
- Ajouter des composteurs dans la ville (ex. : Evreux) (2 contributions)
- Privilégier des couleurs claires pour le revêtement des voiries
- Ajouter des détecteurs de mouvement sur l'éclairage public (2 contributions)
- Appliquer la gestion intégrée des eaux pluviales même chez les particuliers
- Végétaliser les bassins de rétention et y installer des ruches par exemple comme ils sont clos

→ Pour aller plus loin...

Suite aux échanges et aux différentes réflexions des participants au cours de ce temps de sensibilisation et compte tenu de l'intérêt de certains d'en savoir plus et de mieux comprendre les enjeux de la TVBN, il pourrait être envisagé la mise en place d'outils de communication pour formaliser un certain nombre d'informations transmises à l'oral.

Par exemple, un dépliant pédagogique pour sensibiliser et informer sur les différentes actions à mettre en place chez soi facilement ou un guide présentant les différentes essences d'arbres et de végétation pour aborder la question des essences locales.